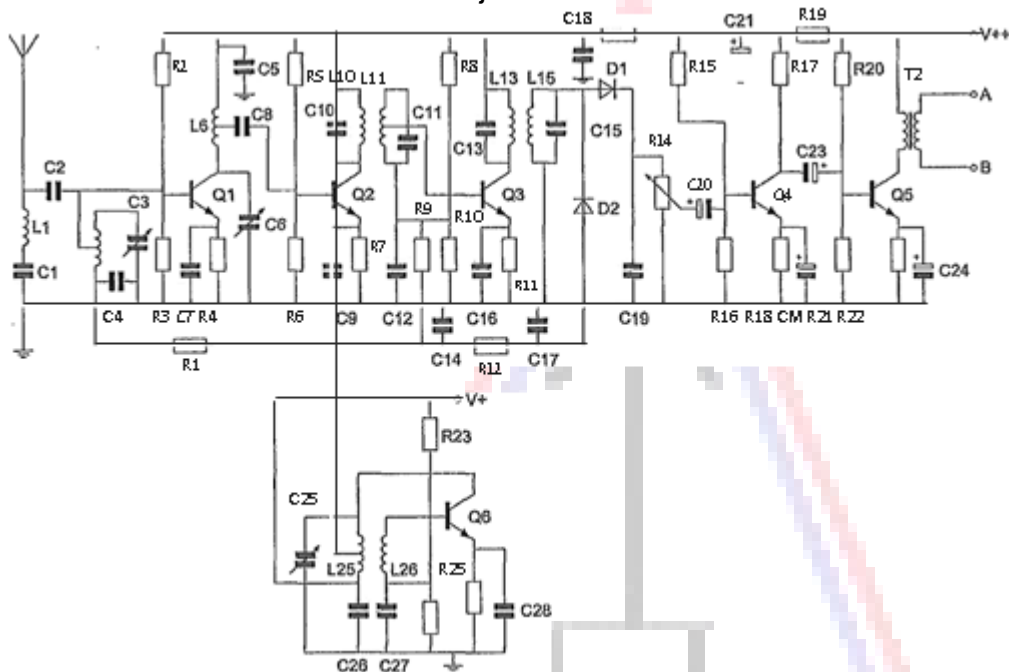


20101014 Novice Vr

[01](#)

De condensatoren C22 en C24 zijn:



- a polyestercondensatoren
- b keramische condensatoren
- c elektrolytische condensatoren

[02](#)

De frequentie van een radiogolf is 0,3 GHz

De golflengte is:

- a 0,001 m
- b 1 m
- c 0,1 m

[03](#)

Welke golflengte en frequentie komen met elkaar overeen ?

- a 100 meter en 0,3 MHz
- b 30 meter en 10 kHz
- c 300 meter en 1 MHz

[04](#)

De mf-bandbreedte voor de ontvangst van een 2-meter FM-telefoniesignaal is bij voorkeur:

- a 100 kHz
- b 12 kHz
- c 300 kHz

20101014 Novice Vr

05

De gebruikelijke bandbreedte van een amateur EZB-telefoniesignaal is:

- a 12 à 15 kHz
- b 500 Hz
- c 2 à 3 kHz

06

De mogelijke waarde van een 200 ohm weerstand met een tolerantie van 10% ligt tussen:

- a 195 en 205 Ω
- b 190 en 210 Ω
- c 180 en 220 Ω

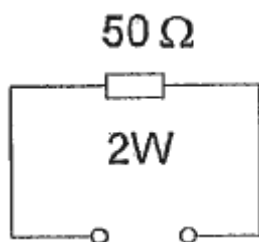
07

De maximaal toelaatbare stroom die continu door een 10 watt weerstand van 1000 ohm mag lopen is:

- a 0,1 A
- b 0,01 A
- c 1 A

08

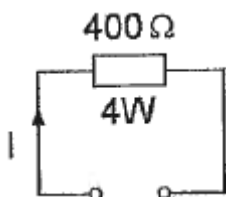
De maximaal toelaatbare stroom bedraagt:



- a 40mA
- b 25mA
- c 200 mA

09

De maximaal toelaatbare gelijkstroom I bedraagt:



- a 0,01 A
- b 0,1 A
- c 1 A

20101014 Novice Vr

10

Op een condensator staat aangegeven: 20 μF /16 V.
Dit betekent:

- a de zelfinductie van de condensator is 20 microhenry en de maximale werkspanning is 16 volt
- b de capaciteit van de condensator is 20 microfarad en de minimale werkspanning is 16 volt
- c de capaciteit van de condensator is 20 microfarad en de maximale werkspanning is 16 volt

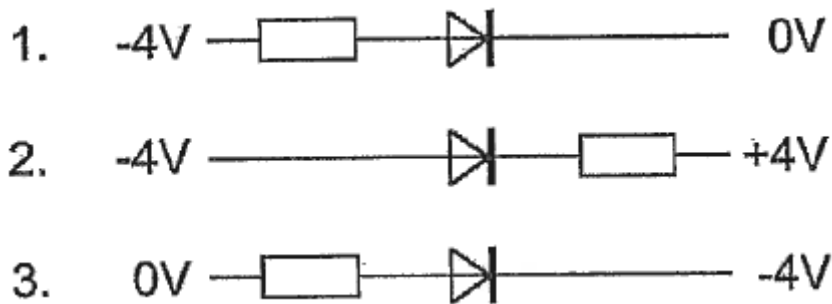
11

De capaciteit van een condensator wordt uitgedrukt in:

- a henry
- b watt
- c farad

12

In welke schakeling geleidt de diode ?



- a schakeling 2
- b schakeling 3
- c schakeling 1

13

De vervangingsweerstand van twee weerstanden in serie:

- a is altijd kleiner dan de waarde van de kleinste weerstand
- b is altijd groter dan de waarde van de grootste weerstand
- c ligt tussen de waarde van de twee weerstanden in

20101014 Novice Vr

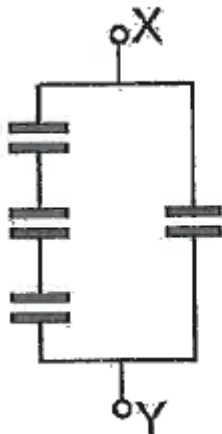
14

Twee gelijke condensatoren met waarde C worden parallel geschakeld.
De capaciteit van de parallelschakeling wordt:

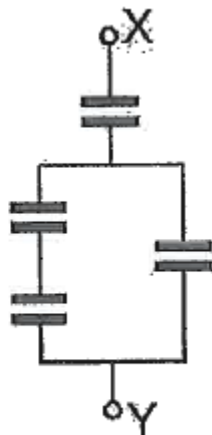
- a $4C$
- b $2C$
- c $1/2C$

15

Alle condensatoren hebben een capaciteit van $6\ \mu\text{F}$
In welke schakeling is de capaciteit tussen X en Y kleiner dan $3\ \mu\text{F}$?



schakeling 1



schakeling 2



schakeling 3

- a schakeling 3
- b schakeling 1
- c schakeling 2

16

In een hoogfrequentkring wordt een vaste condensator van $60\ \text{pF}$ in serie geschakeld met een variabele condensator.

De capaciteit van de variabele condensator kan worden ingesteld tussen 20 en $40\ \text{pF}$.

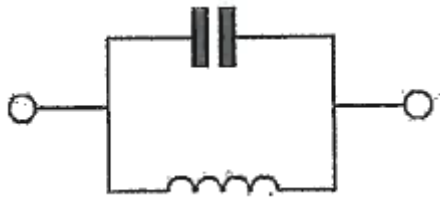
De kring ziet een capaciteitsvariatie van:

- a 80 tot $100\ \text{pF}$
- b 15 tot $24\ \text{pF}$
- c 20 tot $40\ \text{pF}$

20101014 Novice Vr

17

Dit is het schema van een:



- a laagdoorlaatfilter
- b seriekring
- c parallelkring

16

Met een superheterodyne-ontvanger wordt een signaal ontvangen van 1 MHz.

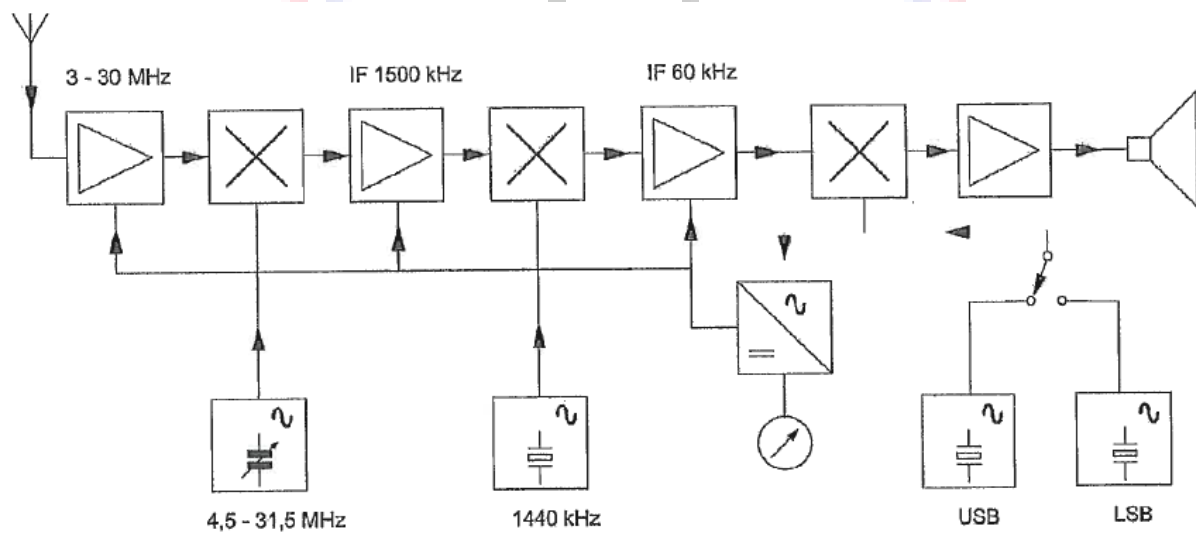
De oscillatorfrequentie is 550 kHz.

De middenfrequentversterker is afgestemd op:

- a 1,50 MHz
- b 0,55 MHz
- c 0,45 MHz

19

Dit is het blokschema van een:



- a EZB-ontvanger
- b FM-zend/ontvanger
- c EZB-zend/ontvanger

20101014 Novice Vr

20

Om het niveau van de hf-signalen na de ontvangeringang te verhogen, wordt gebruik gemaakt van een:

- a versterker
- b detector
- c oscillator

21

In een amateurstation wordt het laagdoorlaatfilter in de antennekabel gebruikt om:

- a signalen hoger in frequentie dan de zendfrequentie te verzwakken
- b signalen op de zendfrequentie te verzwakken
- c signalen lager in frequentie dan de zendfrequentie te verzwakken

22

Om de resonantiefrequentie van een antenne te verhogen dient men:

- a de antenne te verlengen
- b de voedingslijn te verlengen
- c de antenne te verkorten

23

Een antenne straalt in het horizontale vlak gelijkmatig in alle richtingen. Deze antenne kan zijn een:

- a groundplane
- b yagi
- c middengevoede horizontale dipool

24

Een zender is via een kabel met de antenne verbonden.

Door het toevoegen van een antennetuner tussen de zender en de kabel kan:

- a de zender aan de antenne-inrichting worden aangepast
- b de antenne aan de kabel worden aangepast
- c de zender worden afgestemd

25

De golflengte van een signaal, dat gereflecteerd wordt door de F-laag, kan zijn:

- a 10 m
- b 10 cm
- c 1 m

20101014 Novice Vr

26

Lange afstand HF-signalen zijn veelal onderhevig aan fading.
Dit wordt in het algemeen veroorzaakt door:

- a veranderende demping van de atmosfeer
- b veranderend zendvermogen
- c veranderende trajecten van het signaal tussen zender en ontvanger

27

HF-signalen zijn over lange afstand veelal onderhevig aan snelle fading.
Dit wordt veroorzaakt door onregelmatigheid van:

- a de demping in de D-laag
- b reflecties op de zee-oppervlakte
- c de reflecties in de F-laag

28

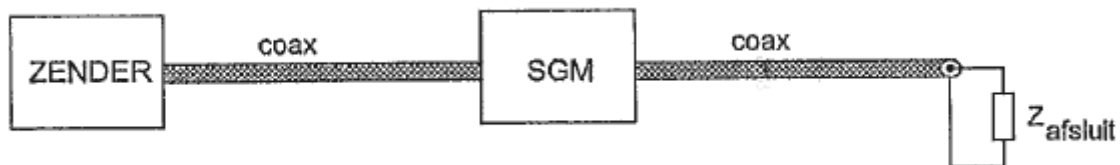
Radioverbindingen in de 2-meter band tussen stations op aarde vinden in het algemeen plaats via de:

- a ionosfeer
- b troposfeer
- c stratosfeer

29

Een staandegolfmeter (SGM) voor 70 ohm is opgenomen in een antennekabel van 70 ohm.

Bij welke afsluitimpedantie wijst de meter 1 aan ?



- a 50 Ω
- b 70 Ω
- c kortsluiting

30

De modulatievorm welke de minste storing door laagfrequentdetectie veroorzaakt

- a enkelzijbandmodulatie
- b amplitudemodulatie
- c frequentiemodulatie

20101014 Novice Vr

31

Een amateurzender werkend in de 21 MHz band veroorzaakt storing in de frequentieband 61-68 MHz.

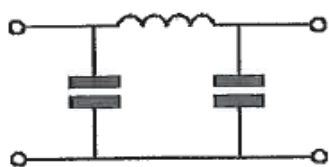
De storing kan worden verminderd door:

- a de uitsturing van de eindtrap te verkleinen
- b een hoogdoorlaatfilter achter de zender te plaatsen
- c de frequentiestabiliteit te vergroten

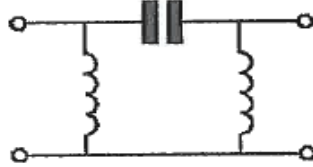
32

Er wordt storing ondervonden van de harmonischen van een amateurzender.

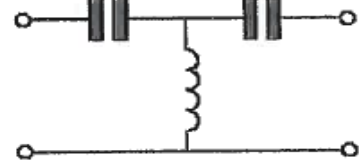
Om de storing op te heffen dient in de antennekabel bij de zender het volgende filter te worden opgenomen:



filter 1



filter 2



filter 3

- a filter 2
- b filter 3
- c filter 1

33

In netvoedingen moet de aarddraad van het netsnoer worden verbonden met het metalen chassis.

Hierdoor zal in alle gevallen dat er een fout in de voeding optreedt:

- a het chassis geen hoge spanning ten opzichte van aarde krijgen
- b de aardlekschakelaar aanspreken
- c de netveiligheid aanspreken

34

De radioamateur wordt in het Internationale Radioreglement gedefinieerd als:

Bewering 1:

een persoon die radiotechniek toepast met geldelijk oogmerk en zonder persoonlijk gewin.

Bewering 2:

een bevoegd persoon die geïnteresseerd is in radiotechniek, uitsluitend met een persoonlijk oogmerk en zonder geldelijke interesse.

Wat is juist ?

- a alleen bewering 1
- b bewering 1 en bewering 2
- c alleen bewering 2

20101014 Novice Vr

35

De volgende gebieden bevinden zich in ITU regio III:

- a Afrika en Australie
- b Australie en China
- c Europa en Afrika

36

Bewering 1:

In een zender wordt fasemodulatie toegepast voor het uitzenden van een datakanaal.

De klasse van uitzending is G3E.

Bewering 2:

Via een enkelzijbandzender met onderdrukte draaggolf worden met behulp van een hulpdraaggolf met de hand geseinde morsetekens verzonden.

De klasse van uitzending is J2A.

Wat is juist ?

- a alleen bewering 2
- b bewering 1 en bewering 2
- c alleen bewering 1

37

Een FM-zender wordt gebruikt voor het uitzenden van een facsimilé-sigitaal.

De klasse van uitzending is:

- a J1C
- b F1D
- c F2C

38

Tijdens uitzendingen op frequenties, waarop de Amateurdienst met een secundaire status is toegestaan, is de radiozendamateur verplicht:

- a altijd voorrang te verlenen aan andere diensten met een secundaire status
- b altijd voorrang te verlenen aan diensten die een gelijke status hebben als de Amateurdienst
- c altijd voorrang te verlenen aan diensten met een primaire status

39

Het voor een radiozendamateur met een N-registratie toegestane zendvermogen in de 2-meter amateurband is:

- a 400 W
- b 25 W
- c 120 W

20101014 Novice Vr

[40](#)

Een amateurstation zendt in spraak in de klasse van uitzending F3E.

Voor de voorgeschreven identificatie geldt dat het amateurstation mag uitzenden in:

- a alleen in F3E
- b onder andere F3E, G3E en R3E
- c elke klasse van uitzending

